

179/181 - VIIe Olympische Spelen te Antwerpen - Toeslag vooroorlogsinvaliden

1920

Uitgiftedatum: 20/05/1920
Buiten gebruik: 14/01/1921
Drukprocedure: Diepdruk — **Papier:** DP-P1
Afmetingen: ± — 179 & 181: 25 x 26,76mm;
 — 180: 26,76 x 25 mm
Tanding: 12

INFO Voor het eerst een toeslag opgenomen in het zegelbeeld

© bpost



© bpost

179

5c+5c - Groen: Discus werpen



© bpost

180

10c+5c - Karmijn: Strijdwagen



© bpost

181

15c+5c - Bruin: Marathon

184/186 - VIIe Olympische Spelen te Antwerpen - Toeslag vooroorlogsinvaliden met overdruk nieuwe waarden

1921

Uitgiftedatum: 5/03/1921
Buiten gebruik: 30/04/1931
Drukprocedure: Diepdruk — **Papier:** DP-P1
Afmetingen: ± — 184 & 186: 25 x 26,76mm
 — 185: 26,76 x 25 mm
Tanding: 12

© bpost

opmerking: Er zijn ook een aantal variëteiten



© bpost

184

20c op 5c - Groen



© bpost

185

20c op 10c - Karmijn



© bpost

186

20c op 15c - Bruin

183- Koning Albert I : Type 135

1920

Uitgiftedatum: 30/12/1920
Buiten gebruik: 30/04/1931
Drukprocedure: Boekdruk — **Papier:** DP-P1
Afmetingen: ± 23,33 x 28,33 mm
Tanding: 12

© bpost

opmerking: Er zijn ook twee variëteiten



© bpost

183

3c - Grijs: Albert I



© bpost

183a

3c - Zwartgrijs: Albert I

182/182A - Stadhuis van Dendermonde - Zegels uit F182A en uit F182Aa

Uitgiftedatum: 5/08/1920

Buiten gebruik: 30/04/1931

Drukprocedure: Diepdruk — **Papier:** DP-P1

— 1st oplage: zegel ±29,57 x 24,35mm - beeld 26¼ x 22½ mm

Afmetingen: — 2de oplage: zegel ±29,57 x 24,35mm - beeld 27 x 22mm

— F182: ? — F182A: ±210 x 165mm

Tanding: 11½

opmerking: Er is ook de curiositeit

© bpost



© bpost

182

65c - Paarsroze (2de oplage)



© bpost

182A

65c - Paarsrood (1st oplage)



© bpost

182Aa

65c - Paarsrose en roze doorschijnend op gomzijde



© bpost

182A-Dr65c - Nr **182A** met omgekeerde middenstuk

INFO: © bpost

De beroemdste Belgische postzegel: het omgekeerde Dendermonde

Oorspronkelijk was de postzegel van 65 cent, beeltenis van het stadhuis van Dendermonde (Frans: Termonde) uitgegeven op 5 augustus 1920. Het was een voltooiing van een definitieve reeks van stempels afgedrukt tussen 1915 en 1919 voor afbeeldingen op lagere waarden - 1 cent tot 25 cent - Koning Albert I en de hogere waarden - 35 cent tot 10 Frank - met verschillende onderwerpen

Oorspronkelijk was een postzegel te hebben met een nominale waarde van 20 cent. Tegen de tijd dat de toelating werd gegeven, waren de posttarieven veranderd en er was een noodzaak voor een postzegel van 65 cent voor spoedtarief post. Een oplage van 10 miljoen postzegels werd bevolen. De postzegel werd ontworpen, gegraveerd en gedrukt door de Nederlandse firma Joh. Enschedé in Haarlem, Nederland en bestaat in twee versies: een eerste oplage werd gedrukt in bladen van 25 (5 x 5), een tweede oplage werd gedrukt in bladen van 100 (10 door 10). Dit was vanwege een tekort aan papier. De twee oplagen kunnen worden geïdentificeerd door de afmetingen van de afbeelding. De eerste oplage heeft een beeld van 26,25 door 22,5 mm, terwijl de tweede oplage afmetingen hebben van 27 door 22 mm. Tanding is 11½. Einde van gebruiksdatum was 1 mei 1931.

Inversie

Twee bladen van de eerste oplagen hadden het midden omgekeerd, zodat het afgebeelde stadhuis ondersteboven is. Meest waarschijnlijk was de oorzaak van deze fout vergelijkbaar met die van de omgekeerde Jenny, aangezien de Belgische stempel ook twee kleuren heeft. Het eerste vel werd gedeeltelijk verkocht in het postkantoor van Gent. Nadat deze ontdekking werd opgemerkt, ging de beheerder van de Belgische Post naar Enschedé om erachter te komen of er meer waren. Een tweede vel werd ontdekt, vervoerd naar Brussel en vernietigd.

Één venster van de tweede oplage was ook omgekeerd. 50 exemplaren van deze werden ontdekt in januari 1921 in Leuven. Ze werden in beslag genomen door het postkantoor voordat ze kunnen worden verkocht aan het grote publiek. De resterende 50 waren nog steeds in Holland en werden vernietigd en dit in aanwezigheid van Nederlandse en Belgische ambtenaren. De 50 al in België ontdekt werden vernietigd door het verbranding op 21 januari 1921.

Bekende postzegels

18 van de 25 postzegels werden verkocht in het Postkantoor van Gent (Fr. Gand) op 13 augustus 1920. Toen de ontdekking werd gemaakt, bleven er slechts 7 exemplaren over.

Waarde de geannuleerde stempel wordt geschat op meer dan € 100.000 en is één van de duurste Belgische stempels.

187- Koning Albert I in profiel type "Montenez" - Zegel uit F187**1921**

Uitgiftedatum: 26/05/1921
Buiten gebruik: 31/03/1948
Drukprocedure: diepdruk — **Papier:** DP-P1
Afmetingen: ± — zegel: 17,14 x 20 mm;
 — F187: 160 x 180mm
Tanding: 14
opmerking: Er zijn ook 2 curiositeiten

© bpost



© bpost

187

50c - Donkerblauw: Albert I

INFO:

Internationale postzegeltonstelling te Brussel. Verkocht op de tentoonstelling van 26 t.e.m. 29 mei 1921.

188/188A - Stadhuis van Dendermonde: opdruk 55c**1921**

Uitgiftedatum: 5/11/1921
Buiten gebruik: 30/04/1931
Drukprocedure: Diepdruk — **Papier:** DP-P1
Afmetingen: ± 2de oplage: 29,57 x 24,35mm
Tanding: 11½
opmerking: Er is ook de variëteit en 2 curiositeiten

© bpost

samenhangend één zonder en één met rode opdruk



© bpost

188

55c op 65c - Paarsroze (2de oplage)



© bpost

188A**182 + 188** - Paarsroze (2de oplage)**189 - Nationaal Werk voor Oorlogsinvaliden.****1922**

Uitgiftedatum: 20/05/1922
Buiten gebruik: 14/01/1923
Drukprocedure: Diepdruk — **Papier:** DP-P1
Afmetingen: ± 25 x 28,33 mm
Tanding: 12

© bpost



© bpost

189

20c+20c - Bisterbruin

190/210 - Nieuwe beeltenis van Koning Albert I - Type "Houyoux" - Zegel 193 uit F193

Uitgiftedatum: 21/07/1922
Buiten gebruik: 14/01/1923
Drukprocedure: Boekdruk — **Papier:** DP-P1

© bpost

Afmetingen: ± — zegels: 20 x 24,28 mm;
 — F193: 120 x 170mm

Tanding: 14

opmerking: Er zijn een aantal variëteiten en curiositeiten



© bpost

190

1c - Oranje
 (1/09/1922)



© bpost

190a

1c - Donkertoranje



© bpost

190b

1c - Bleekoranje



© bpost

191

2c - Olijfbruin
 (1/05/1926)



© bpost

191a

2c - Hevig diep Olijfbruin



© bpost

191b

2c - Bleekbruinrood



© bpost

191c

2c - Bleekolijfbruin



© bpost

192

3c - Bruinrood
 (1/09/1922)



© bpost

192a

3c - Diepbruinrood



© bpost

192b

3c - Bleekbruinrood



© bpost

192c

3c - Bruinviolet



© bpost

192d

3c - Donkruinviolet



© bpost

192e

3c - Bleekokerrood



© bpost

193

5c - Grijs
 (10/10/1922)



© bpost

193a

5c - Diepzwartgrijs



© bpost

193b

5c - Bleekgrijs



© bpost

193c

5c - Donkerblauwgrijs



© bpost

193d

5c - Bleelblauwgrijs



© bpost

194

10c - Groen
 (10/10/1922)



© bpost

194a

10c - Diepblauwgroen



© bpost

194b

10c - Donkergroen



© bpost

194c

10c - Bleekgroen

190/210 - Nieuwe beeltenis van Koning Albert I - Type "Houyoux" (vervolg I)

1922

© bpost



© bpost

19515c - Lila
(10/03/1923)

© bpost

195a

15c - Dieplila



© bpost

195b

15c - Donkerlila



© bpost

195c

15c - Bleeklila



© bpost

19620c - Bruin
(10/10/1922)

© bpost

196a

20c - Donkerzwartbruin



© bpost

196b

20c - Sepi bruin



© bpost

196c

20c - Roodachtigbruin



© bpost

196d

20c - Bleekroodbruin



© bpost

196e

20c - Donkerbister



© bpost

19725c - Magenta Violet
(21/07/1922)

© bpost

197a

25c - Diepbruinviolet



© bpost

197b

25c - Bleekbruinviolet



© bpost

19825c - Violet
(10/03/1923)

© bpost

198a

25c - Hevig Diepviolet



© bpost

198b

25c - Donkerviolet



© bpost

198c

25c - Bleekviolet



© bpost

19930c - Vermiljoen
(1/09/1922)

© bpost

199a

30c - Diepvermiljoen



© bpost

199b

30c - Donkervermiljoen



© bpost

199c

30c - Rozeachtigvermiljoen



© bpost

199d

30c - Zalm-bleek

190/210 - Nieuwe beeltenis van Koning Albert I - Type "Houyoux" (vervolg II)

1922

© bpost



© bpost

20030c - Rozelila
(1/12/1925)

© bpost

200a

30c - Dieproodlila



© bpost

200b

30c - Donkerlilaroze



© bpost

200c

30c - Bleeklilaroze



© bpost

20135c - Roodbruin
(5/12/1922)

© bpost

201a

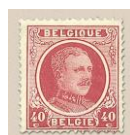
35c - Dieproodbruin



© bpost

201b

35c - Bleekroodbruin



© bpost

20240c - Roze
(5/12/1922)

© bpost

202a

40c - Diepkarmijnroze



© bpost

202b

40c - Karmijnroze



© bpost

202c

40c - Bleekkarmijnroze



© bpost

202d

40c - Lilaroze



© bpost

202e

40c - Donkerlilaroze



© bpost

202f

40c - Bleeklilaroze



© bpost

20350c - Bisterbruin
(1/01/1925)

© bpost

203a

50c - Diepbisterbruin



© bpost

203b

50c - Bmleekbisterbruin



© bpost

203c

50c - Donkerister



© bpost

203d

50c - Olijfbister



© bpost

20475c - Zwartviolet
(26/10/1926)

© bpost

204a

75c - Donkerzwartviolet



© bpost

2051F - Geel
(26/10/1926)

190/210 - Nieuwe beeltenis van Koning Albert I - Type "Houyoux" (vervolg III)

1922

© bpost



© bpost

205a

1F - Diepkanariegeel



© bpost

205b

1F - Bleekkanariegeel



© bpost

205c

1F - Olijfgeel



© bpost

2061,25F - Blauw
(30/07/1926)

© bpost

206a

1,25F - Donkerstaalblauw



© bpost

2071,5F - Turkoosblauw
(6/12/1926)

© bpost

207a

1,5F - Hevig diepblauw



© bpost

207b

1,5F - Ultramarijnblauw



© bpost

207c

1,5F - Hevig hemelsblauw



© bpost

207d

1,5F - Bleekgroenachtigblauw



© bpost

207e

1,5F - Donkergrpenblauw



© bpost

2082F - Groenblauw
(11/10/1926)

© bpost

208a

2F - Diepblauwgroen



© bpost

208b

2F - Opaalgroen



© bpost

2095F - Geelgroen
(10/01/1927)

© bpost

209a

5F - Hevig geelgroen



© bpost

209b

5F - Donker smaraggroen



© bpost

209c

5F - Bleekgroen



© bpost

21010F - Bruin
(10/01/1927)

© bpost

210a

10F - Donkerbruin



© bpost

210b

10F - Lichtbruin

211/219 - Koning Albert I - Type "Montenez" van Nr 187

1921-1925

Uitgiftedatum: 1/09/1921-1925
 Buiten gebruik: 31/03/1948 **opmerking: Er zijn ook de verschillende variëteiten**
 Drukprocedure: diepdruk — Papier: DP-P1
 Afmetingen: ± 20,87 x 26,09 mm voor tanding 11½
 Tanding: 11½

© bpost



© bpost

211

50c - Grijsblauw
(1/09/1921)



© bpost

212

75c - Vermiljoen
(5/12/1922)



© bpost

213

75c - Ultramarijn
(1/10/1924)



© bpost

214

1F - Zwartbruin
(6/2/1922)



© bpost

215

1F - Groenblauw
(1/12/1925)



© bpost

216

2F - Groen
(5/12/1922)



© bpost

217

5F - Violet
(15/10/1923)



© bpost

218

5F - Bruin
(24/5/1924)



© bpost

219

10F - Wijnrood
(5/12/1922)

Tanding: 11

Tanding: 11½ x 12½

Afmetingen : ±21,82 x 25,45mm

: ±20,87 x 25,60mm



© bpost

214A

1F - Zwartbruin



© bpost

211A

50c - Grijsblauw



© bpost

213A

75c - Ultramarijn



© bpost

215A

1F - Groenblauw

Tanding: 11 x 11½

Tanding: 12½

Tanding: 11 ½ x 11

Afmetingen : ±21,82 x 25,45mm

: ±19,20 x 25,60mm

: ±22,61 x 27,27mm



© bpost

211B

50c - Grijsblauw



© bpost

214B

1F - Bruin



© bpost

213B

75c - Ultramarijn



© bpost

211C

50c - Grijsblauw

Tanding: 11½ x 12

Afmetingen

: ±20,87 x 25mm



© bpost

211D

50c - Grijsblauw

218 - Koning Albert I - Type "Montenez" van Nr 187 - Blok BL1 met zegel 218

1924

Uitgiftedatum: 24/05/1924**Buiten gebruik:** 31/03/1948**Drukprocedure:** Diepdruk — **Papier:** DP-P1**Afmetingen:** ± blok BL1: 125 x 135 mm**Tanding:** 11½**INFO:** De blokken **BL1** t.e.m. **BL9** met een stempel in de rand worden aanzien als nieuw

© bpost

2185F Bruin blok **BL1**

© bpost

220 - Nationaal Werk voor Oorlogsinvaliden.

1923

INFO: Ten bate van het Nationaal Werk voor Oorlogsinvaliden.**Uitgiftedatum:** 4/07/1923**Buiten gebruik:** 30/04/1924**Drukprocedure:** Diepdruk — **Papier:** DP-P1**Afmetingen:** ± 24,35 x 31,30 mm**Tanding:** 11½

© bpost



© bpost

220

20c+20c - Leisteengrijs

221/233 - Jubileumreeks**1925**

Uitgiftedatum: 1/07/1925
Buiten gebruik: 30/06/1938
Drukprocedure: Diepdruk — Papier: DP-P1
Afmetingen: ± 48,57 x 28,57 mm
Tanding: 14

INFO: Herdenking van de 75e verjaardag van de eerste postzegels van België.

© bpost



© bpost

221

10c - Groen: Leopold I & Albert I



© bpost

222

15c - Violet: Leopold I & Albert I



© bpost

223

20c - Roodbruin: Leopold I & Albert I



© bpost

224

25c - Grijsgroen: Leopold I & Albert I



© bpost

225

30c - Vermiljoen: Leopold I & Albert I



© bpost

226

35c - Lichtblauw: Leopold I & Albert I



© bpost

227

40c - Bruingrijs: Leopold I & Albert I

221/233 - Jubileumreeks (vervolg)**1925**

Uitgiftedatum: 1/07/1925
Buiten gebruik: 30/06/1938
Drukprocedure: Diepdruk — **Papier:** DP-P1
Afmetingen: ± 48,57 x 28,57 mm
Tanding: 14
opmerking: Er is ook de variëteit voor 230

INFO: Herdenking van de 75e verjaardag van de eerste postzegels van België.

© bpost



© bpost

228

50c - Geelbruin: Leopold I & Albert I



© bpost

229

75c - Blauw: Leopold I & Albert I



© bpost

230

1F - Paars: Leopold I & Albert I



© bpost

321

2F - Ultramarijn: Leopold I & Albert I



© bpost

232

5F - Zwartblauw: Leopold I & Albert I



© bpost

233

10F- Karmijn: Leopold I & Albert I

234/236 - Tuberculosebestrijding

1925

INFO: Toeslag ten voordele van het Nationaal Werk voor Oorlogsinvaliden.

© bpost

Uitgiftedatum: 15/12/1925**Buiten gebruik:** 30/04/1926**Drukprocedure:** boekdruk — **Papier:** DP-P1**Afmetingen:** ± 18,57 x 24,29 mm**Tanding:** 14**opmerking:** Er zijn ook een aantal variëteiten

© bpost

234

15c+5c - Violet



© bpost

235

30c+5c - Grijs



© bpost

236

1F+10c - Ultramarijn

237/239 - Overstromingen van de Maas te Luik - Zegels 238 & 239 uit F238 & F239

1926

INFO: Type 'Houyoux' met rode opdruk. Types 'Caritas' gewijzigd. Liefdadigheid van St.-Maarten type van 84/91, gewijzigd

© bpost

Uitgiftedatum: 10/02/1926**Buiten gebruik:** 30/04/1926**Drukprocedure:** boekdruk — **Papier:** DP-P1

— 237: 18,57 x 24,29 mm;

Afmetingen: ± — 238/239: 27,14 x 38,57mm;

— F238 & F239: 245 x 165mm

Tanding: 14**opmerking:** Er zijn een aantal variëteitenAlbert I (Type
"Houyoux"; rode
opdruk)type "Montald"
(25/02/1926)type "Lemaire"
(25/02/1926)

© bpost

237

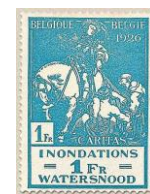
30c+30c - Blauwgroen



© bpost

238

1F+1F - Bleekblauw groen



© bpost

239

1F+1F - Blauw gelijnd



© bpost

237a

30c+30c - Bleekblauw groen



© bpost

238a

1F+1F - Lichtblauw



© bpost

238b

1F+1F - Diepblauw



© bpost

239a

1F+1F - Lichtblauw



© bpost

239b

1F+1F - Diepblauw

240/244 - Tuberculosebestrijding - Zegels 243 & 244 uit F243 + F244 & F244A

1926

Uitgiftedatum: 6/12/1926
Buiten gebruik: 31/12/1926
Drukprocedure: — 240/42: boekdruk — 243/44: diepdruk — Papier: DP-P1
Afmetingen: ± — 240/242: 20 x 24,29 mm;
 — 243/244: 36,52 x 26,09mm;
 — F243: 220 x 180mm;
 — F244: 220 x 90mm

opmerking: Er zijn een aantal variëteiten
Tanding: — 240/242: 14;
 — 243/244: 11½

© bpost



© bpost

240

5c+5c - Donkerbruin



© bpost

241

20c+5c - Roodbruin



© bpost

242

50c+5c - Violet



© bpost

243

1,50F+25c - Donkerblauw: Kon. Albert I en Elizabeth



© bpost

2445F+1F - Rood: Kon. Albert I en Elizabeth
(20/12/1926)**249/253 - Bootje - Zegels uit F249 ► F253**

1927

Uitgiftedatum: 15/12/1927
Buiten gebruik: 30/04/1928
Drukprocedure: Boekdruk? — Papier: DP-P1
Afmetingen: ± — zegels 249, 253: 36,52 x 27,83mm;
 — zegels 250, 251, 253: 38,57 x 27,14mm
 — F249/252: 210 x 165mm;
 — F253: 115 x 175mm
Tanding: — 249, 253: 11½;
 — 250, 251, 253: 14

INFO: Ten bate van de oorlogsgewonden en de persone die als gevolg van de oorlog tuberculose hebben gekregen.

© bpost

249

25c+10c - Zwartbruin: Caritas



© bpost



© bpost

250

35c+10c - Groen: Caritas



© bpost

251

60c+10c - Violet: Caritas



© bpost

252

1,75F+25c - Blauw: Caritas



© bpost

253

5F+1F - Paars: Caritas

245/248 - Koning Albert I: Type "Houyoux" Nr° 190 met overdruk

1927

Uitgiftedatum: 1/05/1927
Buiten gebruik: 31/03/1948
Drukprocedure: Boekdruk
Afmetingen: ± 20 x 24,28 mm
Tanding: 14

— Papier: DP-P1

© bpost

opmerking: Er zijn een aantal variëteiten**Boekdruk**© bpost
245

3c op 2c - Olijfbruin

© bpost
245a

3c op 2c - Donkerolijfbruin

© bpost
245b

3c op 2c - Diepolijfbruin

© bpost
246

10c op 15c - Lila

© bpost
246a

10c op 15c - Donkerlila

© bpost
246b

10c op 15c - Dieplila

© bpost
247

35c op 40c - Roze

© bpost
247a

35c op 40c - Lilaroze

© bpost
247b

35c op 40c - Donkerlilaroze

© bpost
247c

35c op 40c - Bleekkarmijnroze

© bpost
247d

35c op 40c - Hevig karmijnroze

© bpost
248

1,75F op 1,50F - Turkoisblauw

© bpost
248a

1,75F op 1,50F - Bleekultramarijn

© bpost
248b

1,75F op 1,50F - Hevig hemelsblauw

© bpost
248c

1,75F op 1,50F - Donkerblauw

**254/257 - Koning Albert I: Type "Houyoux" type Nr° 190 - Zegel 255 uit F255 & F255A, 256 uit 1927
F256 & F256A**

254/257 - Koning Albert I: Type "Houyoux"

© bpost

Uitgiftedatum: 1/07/1927
Buiten gebruik: 31/03/1948
Drukprocedure: Boekdruk — Papier: DP-P1
Afmetingen: ± — zegels: 20 x 24,28 mm;
— F-formaten: ?

Tanding: 14

opmerking: Er zijn een aantal variëteiten



© bpost

254

35c - Groen



© bpost

254a

35c - Donkergroen



© bpost

254b

35c - Bleekblauwgroen



© bpost

255

60c - Olijf



© bpost

255a

60c - Donkerolijf



© bpost

255b

60c - Diepolijf



© bpost

256

1F - Rood



© bpost

256a

1F - Roze



© bpost

256b

1F - Dieprood



© bpost

257

1,75F - Ultramarijn



© bpost

257a

1,75F - Donker ultramarijn

258/266 - Eerste Orval reeks - Zegels 265 & 266 uit F265 & F266**1928**

Uitgiftedatum: 15/09/1928
Buiten gebruik: 30/04/1930
Drukprocedure: rasterdiepdruk

"Eerste Orval". Ten voordele van het Fonds voor de wederopbouw van de Abdij van Orval. De heropbouw van de abdij is begonnen in 1926 onder impuls van bouwheer Pater Dom Marie-Albert.

— **Papier:** DP-P1

© bpost

— 258/264: 29,57 x 38,26 mm;
 Afmetingen: ± — 265/266: 38,26 x 29,57mm;
 — F-265-266 formaten: ?

Tanding: 11½



© bpost

258

5c+5c - Rood + goud



© bpost

259

25c+5c - Violet + goud



© bpost

260

35c+10c - Groen



© bpost

261

60c+15c - Roodbruin



© bpost

262

1,75F+25c - Blauw



© bpost

263

2F+40c - Violet



© bpost

264

3F+1F - Oranje



© bpost

265

5F+5F - Wijnrood



© bpost

266

10F+10F - Zwartsepia

266A/266K - Postzegeldagen, Antwerpen. 1st Orval reeks met speciale stempel in violet - types 1928 258/266

INFO: Violet opdruk met speciale stempel "3-4 nov. 28"

© bpost

Uitgiftedatum: 3-4/11/1928
Buiten gebruik: 30/04/1930
Drukprocedure: Rasterdiepdruk — **Papier:** DP-P1
Afmetingen: ± — 266A/266E: 29,57 x 38,26 mm;
 — 266F/266K: 38,26 x 29,57mm
Tanding: 11½



© bpost

266A

5c+5c - Rood + goud



© bpost

266B

25c+5c - Violet + goud



© bpost

266C

35c+10c - Groen



© bpost

266D

60c+15c - Roodbruin



© bpost

266E

1,75F+25c - Blauw



© bpost

266F

2F+40c - Violet



© bpost

266G

3F+1F - Oranje



© bpost

266H

5F+5F - Wijnrood



© bpost

266K

10F+10F - Zwartsepia

272A/272K - Postzegeldagen, Antwerpen. Eerste Orval reeks met speciale opdrukken (types 258/266) - Zegel 272H & 272K uit F272H & F272K 1929

Uitgiftedatum: 19/08/1929

Buiten gebruik: 30/06/1930

Drukprocedure: Rasterdiepdruk — **Papier:** DP-P1

— 272A/272E: 29,57 x 38,26 mm;

Afmetingen: ± — 272F/272K: 38,26 x 29,57mm;

— F272H of K formaten: ?

Tanding: 11½

INFO 272A+272D+272G+272H: blauwe opdruk - de rest rode opdruk "L" met kroon en 19-8-1929

© bpost



© bpost

272A

5c+5c - Rood + goud
blauwe opdruk



© bpost

272B

25c+5c - Violet + goud
rode opdruk



© bpost

272C

35c+10c - Groen
rode opdruk



© bpost

272D

60c+15c - Roodbruin
blauwe opdruk



© bpost

272E

1,75F+25c - Blauw
rode opdruk



© bpost

272F

2F+40c - Violet
rode opdruk



© bpost

272G

3F+1F - Oranje
blauwe opdruk



© bpost

272H

5F+5F - Wijnrood
blauwe opdruk



© bpost

272K

10F+10F - Zwartsepiea
rode opdruk

258A/266AA - Eerste Orval reeks met perforatie in de form van een dubbele zig-zag lijn «Mouwstrep»: horizontaal

1929

Uitgiftedatum: ../09/1929

Buiten gebruik: ... september 1929

Drukprocedure: Rasterdiepdruk — Papier: DP-P1

— 258A/264A: 29,57 x 38,26 mm;

Afmetingen: ± — 265A/266AA: 38,26 x 29,57mm;

— F272H of K formaten: ?

Tanding: 11½

© bpost



© bpost

258A

5c+5c - Rood + goud



© bpost

259A

25c+5c - Violet + goud



© bpost

260A

35c+10c - Groen



© bpost

261A

60c+15c - Roodbruin



© bpost

262A

1,75F+25c - Blauw



© bpost

263A

2F+40c - Violet



© bpost

264A

3F+1F - Oranje



© bpost

265A

5F+5F - Wijnrood



© bpost

266AA

10F+10F - Zwartsepiã

258Av/266AAv - Eerste Orval reeks met perforatie in de vorm van een dubbele zig-zag lijn «Mouwstrepen»: verticaal

1929

Uitgiftedatum: ../09/1929

© bpost

Buiten gebruik: ... september 1929

Drukprocedure: Rasterdiepdruk — Papier: DP-P1

Er zijn echter geen nummers vermeld in de OBP.

Afmetingen: ± — 258Av/264Av: 29,57 x 38,26 mm;
— 265Av/266AAv: 38,26 x 29,57mm

Hier zijn deze zegels vermeld als hiervoor echter met toevoeging van "v"

Tanding: 11½



© bpost

258Av

5c+5c - Rood + goud



© bpost

259Av

25c+5c - Violet + goud



© bpost

260Av

35c+10c - Groen



© bpost

261Av

60c+15c - Roodbruin



© bpost

262Av

1,75F+25c - Blauw



© bpost

263Av

2F+40c - Violet



© bpost

264Av

3F+1F - Oranje



© bpost

265Av

5F+5F - Wijnrood



© bpost

266AAv

10F+10F - Zwartsepia

267/272 - Tuberculosebestrijding: Kathedralenreeks - Zegel 272 uit F272

1928

© bpost

Uitgiftedatum: 1/12/1928
Buiten gebruik: 31/03/1948
Drukprocedure: Diepdruk — **Papier:** DP-P1
 — 267/268: 24,29 x 20,74 mm;
Afmetingen: ± — 269/271: 27,83 x 38,26mm;
 — 272: 29,23 x 38,57mm
 — F272 formaten: ?
Tanding: — 267/268: 14 x 13½;
 — 269/271: 11½; 272; 13 x 14
opmerking: Er zijn variëteiten voor 268 & 272



© bpost

2675c+5c - Rood: Mons -
Sint Waudru

© bpost

26825c+10c - Bruin:
Doornik - OLV
Kathedraal

© bpost

26935c+10c - Groen:
Mechelen St.
Rombouts

© bpost

27060c+15c - Roodbruin:
Gent - St. Bavo

© bpost

2711,75F+25c -
Violetblauw: Brussel -
St. Goedele

© bpost

2725F+5F - Lila: Leuven -
Bibliotheek

273/275 - Koning Albert I: Type "Houyoux" type Nr° 200, 204, 206 met voaftstempeling en waardeverandering

1929

© bpost

Uitgiftedatum: 1/01/1929
Buiten gebruik: 28/02/1930
Drukprocedure: Boekdruk — **Papier:** DP-P1
Afmetingen: ± 20 x 24,28
Tanding: 14
Opdruk: Zegeldrukkerij; "BRUXELLES 1929 BRUSSEL 5c"
opmerking: Er zijn een aantal variëteiten en curiositeiten



© bpost

273 (= 200)

5c op 30c - Rozelila



© bpost

274 (= 204)

5c op 75c - Zwartviolet



© bpost

275 (= 206)

5c op 75c - Blauw

276/288A - Rijkswapen type "Heraldieke Leeuw"

1929

Uitgiftedatum: 25/01/1929

opmerking: Er zijn een aantal variëteiten

© bpost

Buiten gebruik: 30/06/1938

Drukprocedure: Boekdruk — Papier: DP-P1

Afmetingen: ± 20,74 x 24,29 mm

Tanding: 13½ x 14



© bpost

276

1c - Oranje



© bpost

276a

1c - Dieporanje



© bpost

2772c - Geelgroen
(30/01/1931)

© bpost

278

3c - Roodbruin



© bpost

278a

3c - Bruin



© bpost

279

5c - Blauwgrijs



© bpost

279a

5c - Donkerblauwgrijs



© bpost

280

10c - Olijf



© bpost

280a

10c - Donkerolijf



© bpost

281

20c - Violet



© bpost

282

25c - Karmijn



© bpost

282a

25c - Hevig karmijn



© bpost

283

35c - Groen



© bpost

28440c - Paars
(25/11/1930)

© bpost

285

50c - Blauw



© bpost

285a

50c - Donkerblauw



© bpost

285b

50c - Lichtblauw



© bpost

28660c - Paarsroze
(26/04/1930)

© bpost

286a

60c - Paarsrood



© bpost

28770c - Roodbruin
(25/11/1930)

© bpost

287a

70c - Bleekroodbruin



© bpost

28875c - Violetzwart
(24/04/1930)

© bpost

288a

75c - Violetblauw



© bpost

288A75c - Bruin
(7/01/1932)

289/292B - Koning Albert I: Type "Montenez" Groot formaat - type Nr° 187 - Zegels uit F289

► F292B

1929-1941

© bpost

Uitgiftedatum: 1929-1941

Buiten gebruik: 31/03/1948

Drukprocedure: Diepdruk — Papier: DP-P1
 — Chassepot, Parijs druk: 14½
 Tanding : — Mechelen druk: 14 x 14½

1929

© bpost

Firma Achiel Chassepot, Parijsse druk (25/1/1929) - Wit Papier - Tanding: 14 ½

Afmetingen T14½: ± — zegels: 26,21 x 30,34 mm;
 — formaat F : 190 x 220mm



© bpost

289

10F - Bruin



© bpost

290

20F - Groen



© bpost

291

50F - Wijnrood



© bpost

292

100F - Karmijn

Mechelse druk (1930-1941) - Crèmapapier - Tanding: 14 x 14½

1930-1941

opmerking: Er is ook de variëteit voor 291C

© bpost

Afmetingen T14 x 14½: ± — zegels: 25,71 x 30,34 mm;
 — formaat F : 186 x 220mm



© bpost

290A

20F - Grijsgroen



© bpost

290B

20F - Donker Groen



© bpost

290C

20F - Zwart Groen



© bpost

291A

50F - Donker wijnrood

(1931)



© bpost

291B

50F - Bruinachtig wijnrood

(1939)



© bpost

291C

50F - Roodachtig Wijnrood

(1941)



© bpost

291D

50F - Rose Wijnrood



© bpost

291E

50F - Karmijnrood



© bpost

292A

100F - Karmijnbruin

(1939)



© bpost

292B

100F - Karmijnrood

(1941)

292C/292G - Expressezegels**1929**

Uitgiftedatum: 25/02/1929
Buiten gebruik: 30/06/1938
Drukprocedure: Rasterdiepdruk — Papier: DP-P1
Afmetingen: ± 29,57 x 38,26 mm
Tanding: 11½
opmerking: Er zijn een aantal variëteiten

© bpost



© bpost

292C

1,75F - Blauw: Brussel



© bpost

292D

2,35F - Rood: Gent



© bpost

292E

2,45F - Groen: Eupen



© bpost

292F

3,50F - Paars: Luik



© bpost

292G

5,25F - Grijs: Antwerpen

292H - Expressezegel. Nieuwe waardeopdruk in het rood op zegel 292E**1932**

Uitgiftedatum: 1/06/1932
Buiten gebruik: 30/06/1938
Drukprocedure: Rasterdiepdruk — Papier: DP-P1
Afmetingen: ± 29,57 x 38,26 mm
Tanding: 11½
opmerking: Er is ook de variëteit

© bpost



© bpost

292H

opdruk 2,5F op 2,45F - Groen: Eupen

293/298 - Tuberculosebestrijding. Landschappen - Zegel 298 uit F298

1929

© bpost

Uitgiftedatum: 2/12/1929
Buiten gebruik: 30/09/1930
Drukprocedure: Diepdruk — **Papier:** DP-P1
 — 293/295 & 297: 38,26 x 27,83 mm;
 — 294: 27,83 x 38,26 mm;
Afmetingen: ±
 — 298: 27,14 x 38,57mm
 — F298: ?
Tanding:
 — 293/297: 11½;
 — 298: 14



© bpost
293

5c+5c - Bruinviolet: Waterval van Coö



© bpost
294

25c+15c - Grijsblauw: Rots Bayard te Dinant



© bpost
295

35c+10c - Groen: Meense Poort te Ieper



© bpost
296

60c+15c - Wijnrood: Wandelweg te Spa



© bpost
297

1,75F+25c - Blauw: Haven van Antwerpen



© bpost
298

5F+5F - Purper: Groenkaai te Brugge

301 - Postzegeltentoonstelling te Antwerpen - zegel uit Blok BL2

1930

© bpost

Uitgiftedatum: 9/08/1930
Buiten gebruik: 30/06/1938
Drukprocedure: Diepdruk — **Papier:** DP-P1
Afmetingen:
 — zegels: ±38,26x 33,04mm;
 — bloc BL2: 136 x 136 mm
Tanding: 11½

INFO: Het velletje werd verkocht op het postkantoor dat van 9 tot 15 augustus 1930 was geopend in het tentoonstellingsgebouw. De verkoopprijs bedroeg 10 F (4F frankeerwaarde + 6F toegangskaart voor tentoonstelling).



© bpost
301

4F+6F - Groen: Stadswapen van Antwerpen

301 - Postzegeltentoonstelling te Antwerpen - Blok BL2

1930

Uitgiftedatum: 9/08/1930

Buiten gebruik: 30/06/1938

Drukprocedure: Diepdruk — **Papier:** DP-P1

Afmetingen: — zegels: ± 38,26x 33,04 mm;

— bloc BL2: 136 x 136 mm

Tanding: 11½

INFO: Het velletje werd verkocht op het postkantoor dat van 9 tot 15 augustus 1930 was geopend in het tentoonstellingsgebouw. De verkoopprijs bedroeg 10 F (4F frankeerwaarde + 6F toegangskaart voor tentoonstelling).

© bpost

Blok BL2

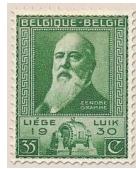


© bpost

299/300 - Herdenking van de tentoonstellingen te Antwerpen en luik**1930**

Uitgiftedatum: 26/04/1930
Buiten gebruik: 30/06/1938
Drukprocedure: Rasterdiepdruk — Papier: DP-P1
Afmetingen: ± 25 x 31,67
Tanding: 12

© bpost



© bpost

299

35c - Groen: Zénobe Gramme



© bpost

300

35c - Groen: Rubens P.P.

302/304 - Eeuwfeest van de onafhankelijkheid.**1930**

Uitgiftedatum: 1/07/1930
Buiten gebruik: 30/06/1938
Drukprocedure: Staaldiepdruk
Afmetingen: ± 27,83 x 40mm
Tanding: 11½ — Papier: DP-P1
opmerking: Er is ook de curiositeit voor 302

INFO: Herdenking van de 50e zitting van de Raad van Beheer van de Internationale Arbeidsorganisatie te Brussel. Type van **302-304** met toevoeging van de namen van de graveur en de schilders. Opdruk: "B.I.T. OCT. 1930"

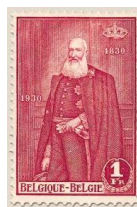
© bpost



© bpost

302

60c - Bruin: Leopold I



© bpost

303

1F - Rood: Leopold II



© bpost

304

1,75F - Blauw: Albert I

305/307 - Eeuwfeest van de onafhankelijkheid. Opdruk " B.I.T. OCT. 1930" types 302/304

1930

Uitgiftedatum: 6/11/1930
Buiten gebruik: 30/06/1938
Drukprocedure: Staaldepdruk
Afmetingen: ± 27,83 x 40mm
Tanding: 11½

— Papier: DP-P1

INFO: Herdenking van de 50e zitting van de Raad van Beheer van de Internationale Arbeidsorganisatie te Brussel. Type van **302-304** met toevoeging van de namen van de graveur en de schilders. Opdruk: "B.I.T. OCT. 1930"
305 & 306: blauwe opdruk; **307:** rode opdruk

© bpost



© bpost

305 (302)

60c - Bruin: Leopold I



© bpost

306 (303)

1F - Rood: Leopold II



© bpost

307 (304)

1,75F - Blauw: Albert I

308/314 - Kastelen - Zegel 314 uit F314

1930

Uitgiftedatum: 1/12/1930
Buiten gebruik: 30/09/1931
Drukprocedure: Diepdruk — Papier: DP-P1
 — 308/313: 28,15 x 24,29mm;
Afmetingen: ± — 314: 40 x 25,71mm;
 — F314: ?
Tanding: 13½ x 14

© bpost



© bpost

308

10c+5c - Lilaroze: Kasteel Bornem



© bpost

309

25c+15c - Sepia: Kasteel Wijnendale



© bpost

310

40c+10c - Bruinviolet: Kasteel Beloëil



© bpost

311

70c+15c - Grijs: Kasteel Ooidonk



© bpost

312

1F+25c - Paarsroze: Kasteel Gent



© bpost

314

5F+5F - Groen: Kasteel Gaasbeek



© bpost

313

1,75F+25c - Blauw: Kasteel Bouillon

315/316 - Rijkswapen type "Heraldieke Leeuw" met opdruk en nieuwe waarde - type 276/288A 1931

Uitgiftedatum: 20/02/1931
Buiten gebruik: 30/06/1938
Drukprocedure: Boekdruk — **Papier:** DP-P1
Afmetingen: ± 20,74 x 24,29 mm
Tanding: 13½ x 14
opmerking: Er zijn ook 2 curiositeiten voor 315

INFO: Type "" van 1929. Opdruk van nieuwe waarde (nr. 315).
 Voorafstempeling met waardeverandering "BELGIQUE 1931
 BELGIË 10c" (nr 316)

© bpost



© bpost

315 (278)

2c op 3c - Roodbruin



© bpost

316 (286)

10c op 60c - Paarsroze

317/324 - Albert I met kepi

Uitgiftedatum: 15/06/1931 **Buiten gebruik:** 31/03/1948
Drukprocedure: — 317: Rasterdiepdruk; — 318/24: diepdruk
Afmetingen: ± 24,29 x 28,15 mm — **Papier:** DP-P1
Tanding: 14 x 13½



© bpost

317

1F - Granaat

1931

© bpost



© bpost

317a

1F - Granaatroze



© bpost

318

1,25F - Grijsgroen



© bpost

319

1,50F - Violetbruin



© bpost

319a

1,50F - Donkervioletbruin



© bpost

320

1,75F - Blauw



© bpost

321

2F - Sepiabuין



© bpost

321a

2F - Geelbruין



© bpost

321b

2F - Roestbruין



© bpost

322

2,45F - Violet



© bpost

322a

2,50F - Bruין

(1/06/1932)



© bpost

323

5F - Groen



© bpost

324

10F - Paarsroze

325 - Korporaal - zegel uit Blok BL3

Uitgiftedatum: 18/07/1931
Buiten gebruik: 30/07/1931
Drukprocedure: rasterdiepdruk
Afmetingen: — zegel: ±25,19 x 32,59 mm;
 — blok BL3: 120 x 155mm
Tanding: 13½

INFO: Tentoonstelling van de "Club Royal Philatélique des Invalides de
 Guerre". Prins Leopold (III) als korporaal van het 12de linie
 regiment. Ten voordele van oorlogswezen en invaliden.

1931

© bpost

325

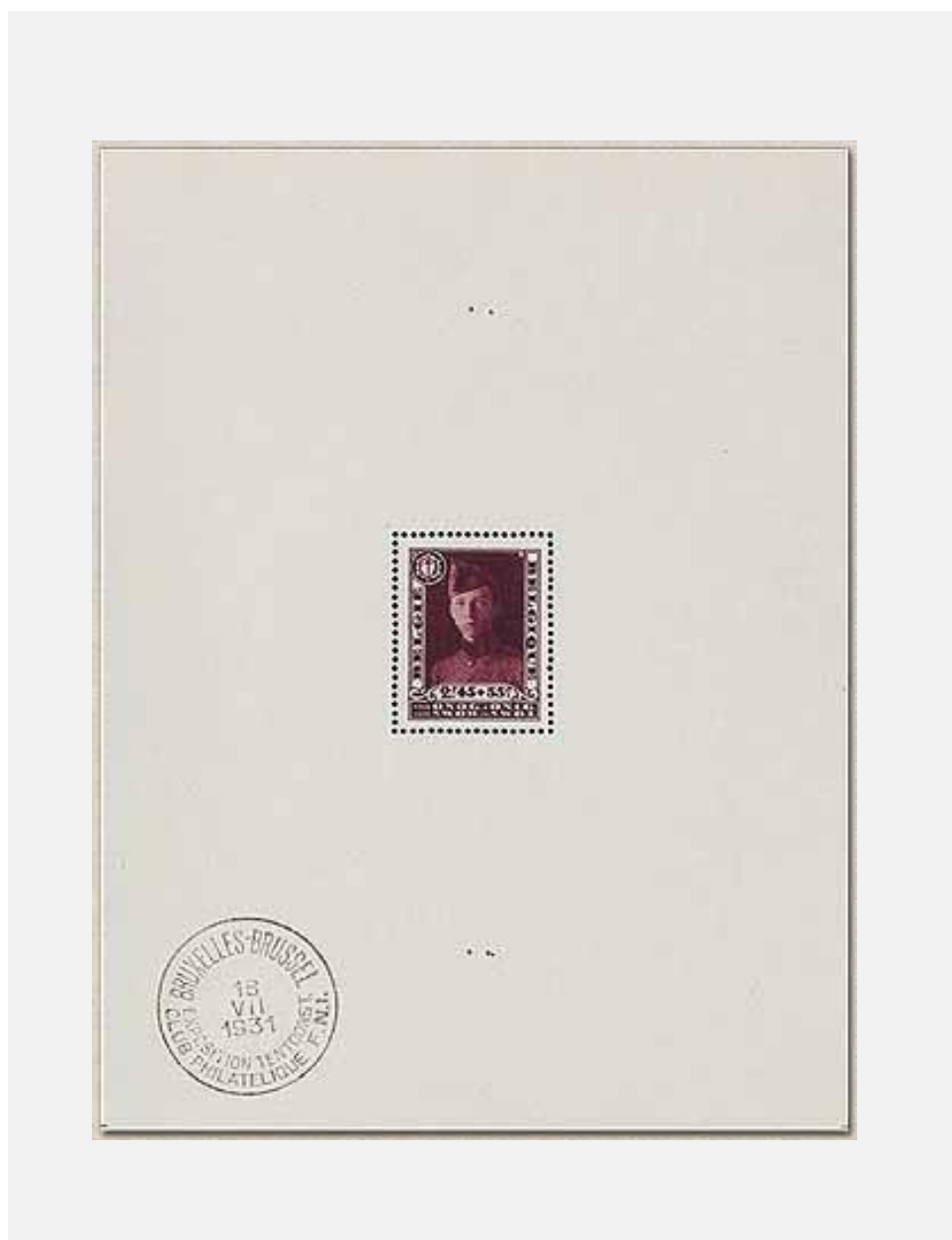
2,45F+55c - Granaat: Prins Leopold



© bpost

325 - Korporaal Blok BL3**1931****Uitgiftedatum: 18/07/1931****Buiten gebruik: 30/07/1931****Drukprocedure: rasterdiepdruk****Afmetingen: — zegel: ±25,19 x 32,59 mm;****— blok BL3: 120 x 155mm****Tanding: 13½****INFO:** Tentoonstelling van de "Club Royal Philatélique des Invalides de Guerre". Prins Leopold (III) als korporaal van het 12de linie regiment. Ten voordele van oorlogswezen en invaliden.**— Papier: DP-P1**

© bpost

Blok **BL3**

© bpost

326/332 - Tuberculosebestrijding - Zegel 332 uit F332

1931

Uitgiftedatum: 1/12/1931 **INFO:** Tuberculosebestrijding. Beeltenis van Koningin Elisabeth als verpleegster.
Buiten gebruik: 30/09/1932
Drukprocedure: Diepdruk — **Papier:** DP-P1
Afmetingen: ± — zegel: 24,29 x 32,57 mm;
 — F332: ?
Tanding: 14 x 13½

© bpost



© bpost

326

10c+5c - Oranjebruin



© bpost

327

25c+15c - Violet



© bpost

328

50c+10c - Groen



© bpost

329

75c+15c - Grijsbruin



© bpost

330

1F+25c - Karmijn



© bpost

331

1,75F+25c - Blauw



© bpost

332

5F+5F - Violetbruin

333/334 - Rijkswapen type "Heraldieke Leeuw" met opdruk en nieuwe waarde - type 276/288, 1932

Uitgiftedatum: 1/01/1932 **INFO:** Type "Heraldieke Leeuw" van 1929. Voorafstempeling met
Buiten gebruik: 30/06/1938 waardeverandering "Belgique 1932 België 10c".
Drukprocedure: Boekdruk — **Papier:** DP-P1
Afmetingen: ± 20,74 x 24,29 mm
Tanding: 13½ x 14
opmerking: Er is een aantal curiositeit voor 334

© bpost



© bpost

333 (284)

10c op 40c - Paars



© bpost

334 (287)

10c op 70c - Roodbruin

335/340 - Allegorieën

1932

Uitgiftedatum: 1/01/1932
Buiten gebruik: 30/06/1938
Drukprocedure: Boekdruk — **Papier:** DP-P1
Afmetingen: ± 20,74 x 24,29 mm
Tanding: 13½ x 14
opmerking: Er zijn een aantal variëteiten

INFO: Allegorieën. Ceres godin van de oogst en Mercurius god van de handel.

© bpost



© bpost

335

2c - Lichtgroen: Ceres



© bpost

336

5c - Oranje: Mercurius



© bpost

336a

5c - Vermiljoen: Mercurius



© bpost

337

10c - Olijfgroen: Ceres



© bpost

338

20c - Purper: Mercurius



© bpost

339

25c - Karmijn: Ceres



© bpost

340

35c - Groen: Mercurius



© bpost

340a

35c - Donkergroen: Mercurius

341 - Albert I met kepi

1932

Uitgiftedatum: 1/06/1932
Buiten gebruik: 30/06/1938
Drukprocedure: Rasterdiepdruk — **Papier:** DP-P1
Afmetingen: ± 20,74 x 24,29 mm
Tanding: 13½ x 14
opmerking: Er zijn 2 variëteiten

© bpost



© bpost

341

75c Sepia: Koning Albert I



© bpost

341a

75c - Donker sepia: Koning Albert I

342/350 - Herdenking Kardinaal Mercier - Zegel 350 uit F350

1932

Uitgiftedatum: 10/06/1932

INFO: Herdenkingsuitgifte Kardinaal Désiré Joseph Mercier (1851-1926). Zie ook zegels 374A/374K met handstempel in 1933.

Buiten gebruik: 8/12/1933

Drukprocedure: — 342/345: Rasterdiepdruk;

— 346/350: Diepdruk

— Papier: DP-P1

© bpost

— 342/345: 24,29 x 32,59mm;

Afmetingen: ± — 346/349: 27,23 x 37,45mm;

— 350: 37,45 x 54,47mm;

— F350: ?

Tanding: — 341/345: 14 x 13½;
— 346/350: 11¾

opmerking: Er zijn 2 variëteiten voor 342



© bpost

342

10c+10c - Violet



© bpost

343

50c+30c - Lilaroze



© bpost

344

75c+25c - Bruin



© bpost

345

1F+2F - Rood



© bpost

346

1,75F+75c - Blauw



© bpost

347

2,50F+2,50F - Sepia



© bpost

348

3F+5,40F - Groen



© bpost

349

5F+20F - Violet



© bpost

350

10F+40F - Wijnrood

351/352 - Infanterie**1932**

Uitgiftedatum: 4/08/1932
Buiten gebruik: 31/03/1933
Drukprocedure: Staal diepdruk — **Papier:** DP-P1
Afmetingen: ± 24,29 x 35,59mm
Tanding: 14 x 13½

INFO: Ten voordele van het gedenkteken ter verheerlijking van de infanterie te Brussel. Verkocht bij inschrijving van 4 augustus 1932 tot en met 31 maart 1933.

© bpost



© bpost

351

75c+3,25F Roodbruin



© bpost

352

1,75F+4,25F - Blauw

353/355 - Ballon Picard**1932**

Uitgiftedatum: 26/11/1932
Buiten gebruik: 30/06/1938
Drukprocedure: Staal diepdruk
Afmetingen: ± 27,83 x 40mm
Tanding: 11½

INFO: August Picard (1884-1962) - Voorstelling van de luchtballon boven de 16000 meter (1931).

© bpost

— **Papier:** DP-P1

© bpost

353

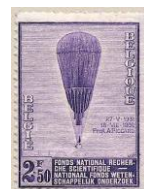
75c - Bruin



© bpost

354

1,75F - Blauw



© bpost

355

2,50F - Violet

356/362 - Sanatorium "De Dennen" in La Hulpe - Zegel 362 uit F362

1932

Uitgiftedatum: 1/12/1932

INFO: Tuberculosebestrijding. Vrouwenafdeling van het sanatorium "De Dennen" in La Hulpe, gesticht in 1905.

Buiten gebruik: 30/09/1933

Drukprocedure: rasterdiepdruk — Papier: DP-P1

© bpost

Afmetingen: ± — zegel: 32,59 x 24,29 mm;
— F362: ?

Tanding: 13½ x 14



© bpost

356

10c+5c - Donkerviolet



© bpost

357

25c+15c - Paarsroze



© bpost

358

50c+10c - Roodbruin



© bpost

359

75c+15c - Bruin



© bpost

360

1F+25c - Karmijn



© bpost

361

1,75F+25c - Blauw



© bpost

362

5F+5F Groen